



# **Le standard d'échange de données pour l'archivage**

# SEDA

SEDA : Standard d'échange de données pour l'archivage

- Modélisation des transactions entre acteurs dans le cadre de l'archivage de données
  - Précise les types, l'ordre et la forme des messages échangés
- Définit les métadonnées pour la description et la gestion des archives.
- Hors du périmètre : la gestion et le stockage des objets échangés

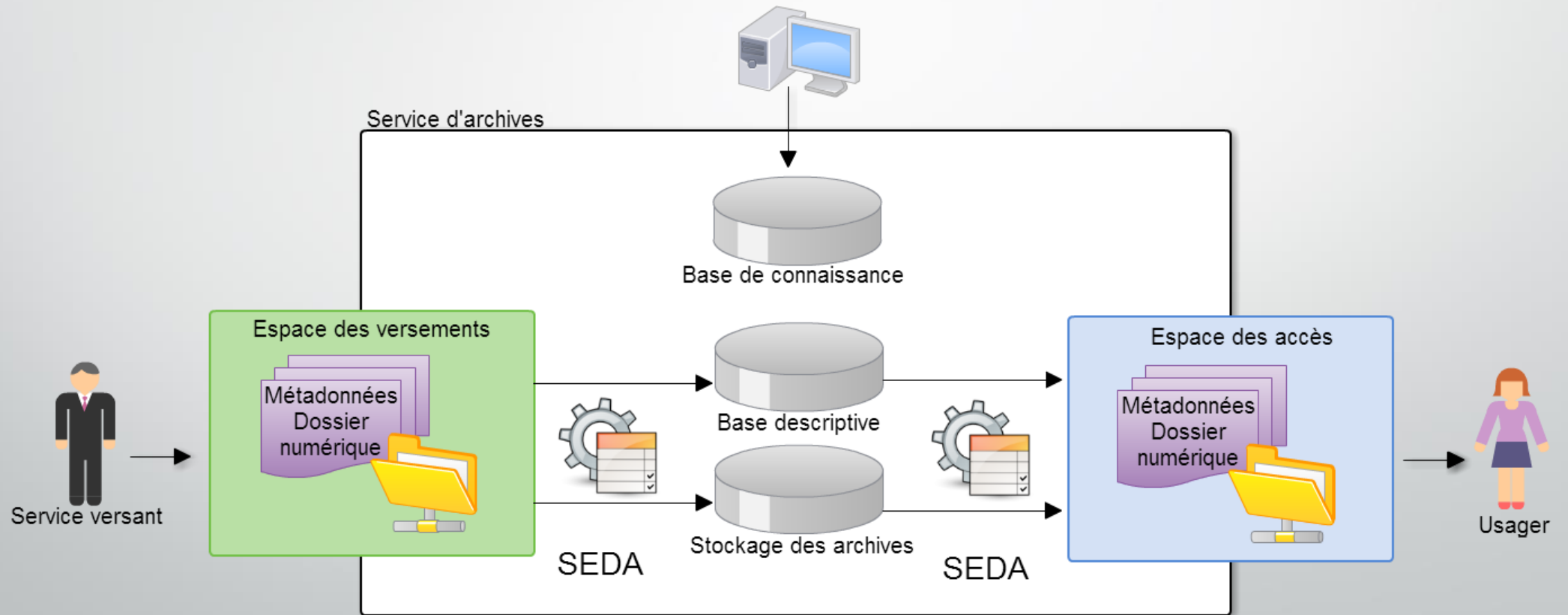
# Les versions

- Dates de publication :
  - mars 2006 : publication de la version 0.1
  - janvier 2010 : publication de la version 0.2
  - septembre 2012 : publication de la version 1.0
  - décembre 2015 : publication de la version 2.0

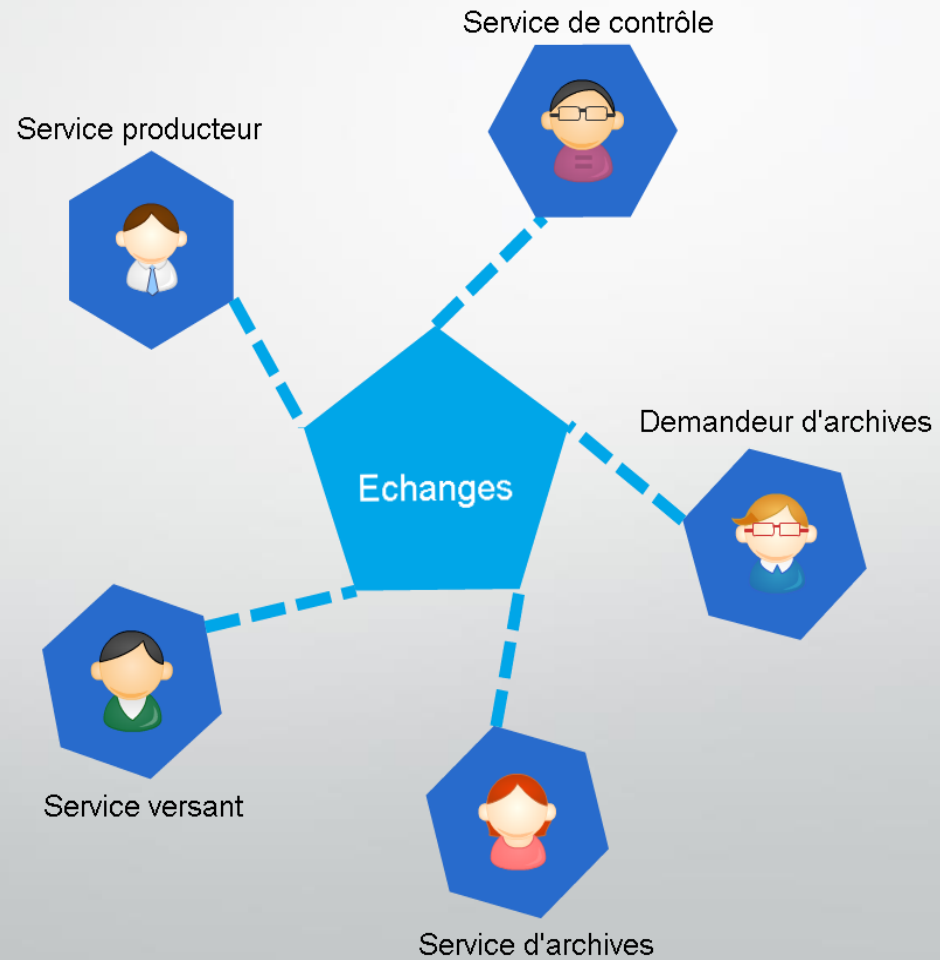
# Les inspirations normatives du SEDA

- la norme conceptuelle ISO 14721 (modèle OAIS)
- la DTD EAD (Encoded Archival Description)
- le modèle de préservation PREMIS
- le jeu de métadonnées DublinCore
- la norme MEDONA et les versions précédentes du SEDA
- le langage XML, recommandation du W3C

# La place du SEDA dans un SAE



# Les acteurs



# Les objets échangés

## Paquet d'objet-données

Objet binaire

Objet physique

### Unité d'archive (1)

Unité d'archive (1.1)

Unité d'archive (1.2)

### Unité d'archive (2)

Unité d'archive (2.1)

Référence à un objet binaire

Référence à un objet physique

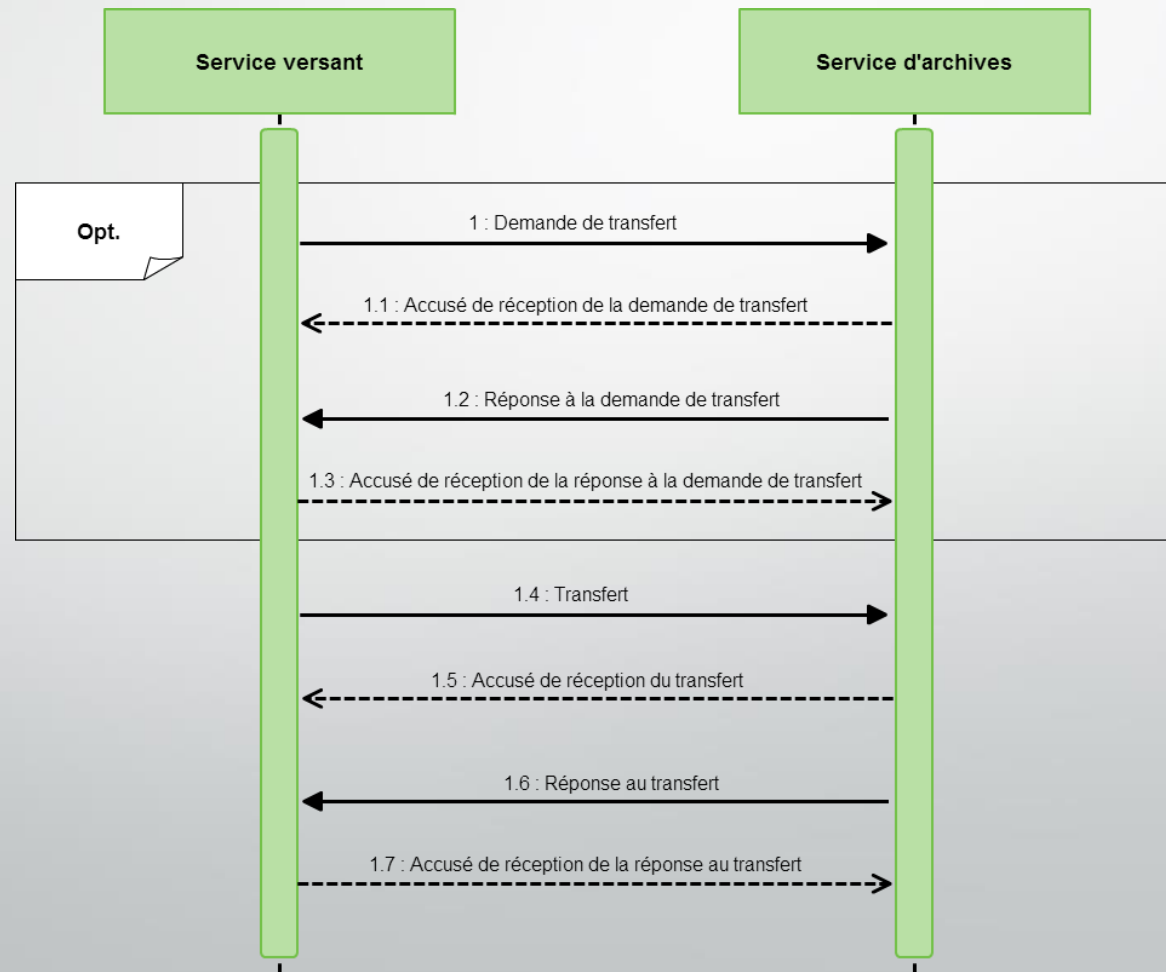
# Les échanges (transactions)

- La demande de transfert
- Le transfert
- L'élimination
- La modification
- La communication
- La restitution
- La demande d'autorisation



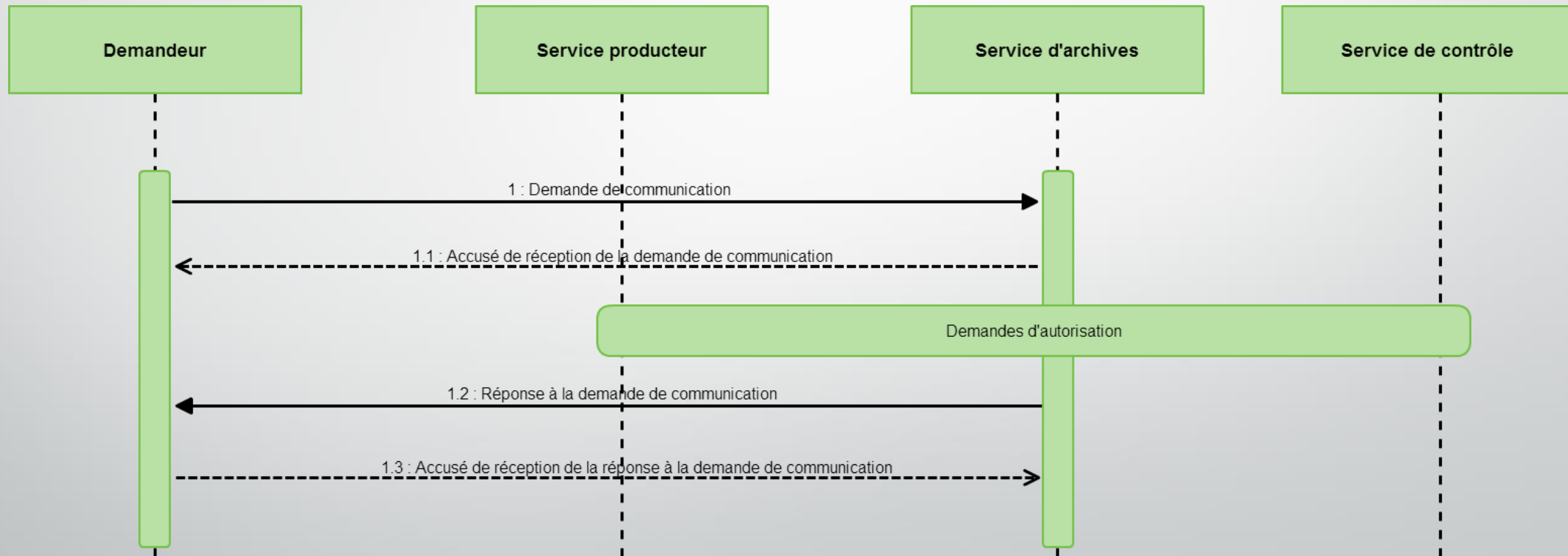
# Revue des transactions

- Scénario de transfert d'archives (et de demande)



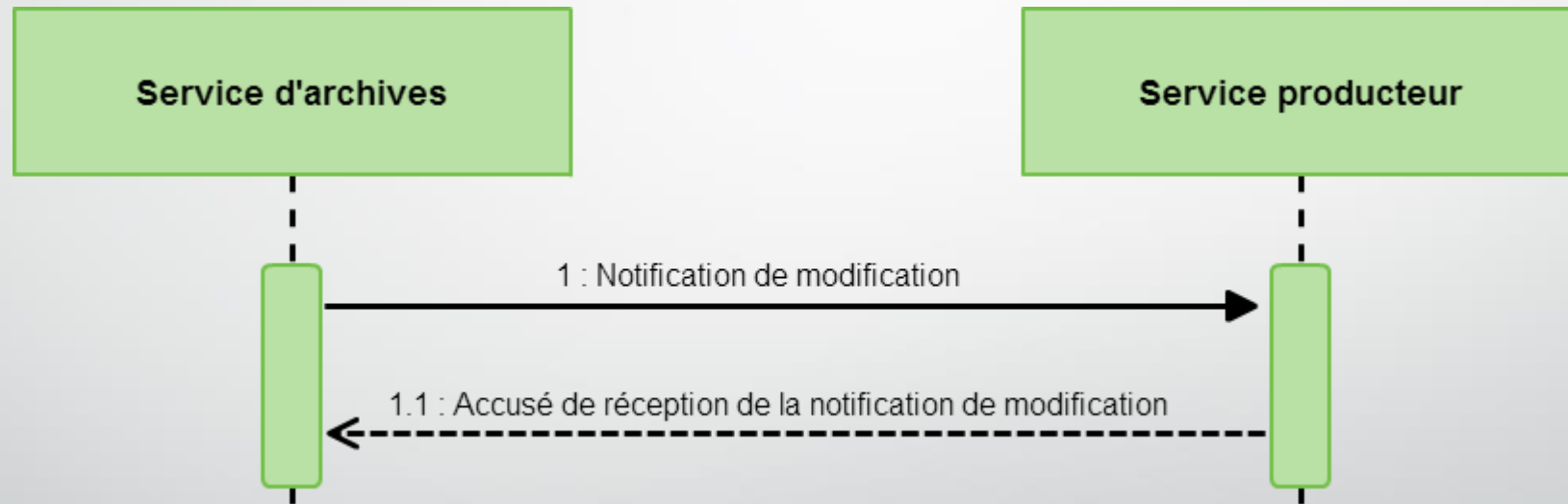
# Revue des transactions

- Scénario de la communication d'archives



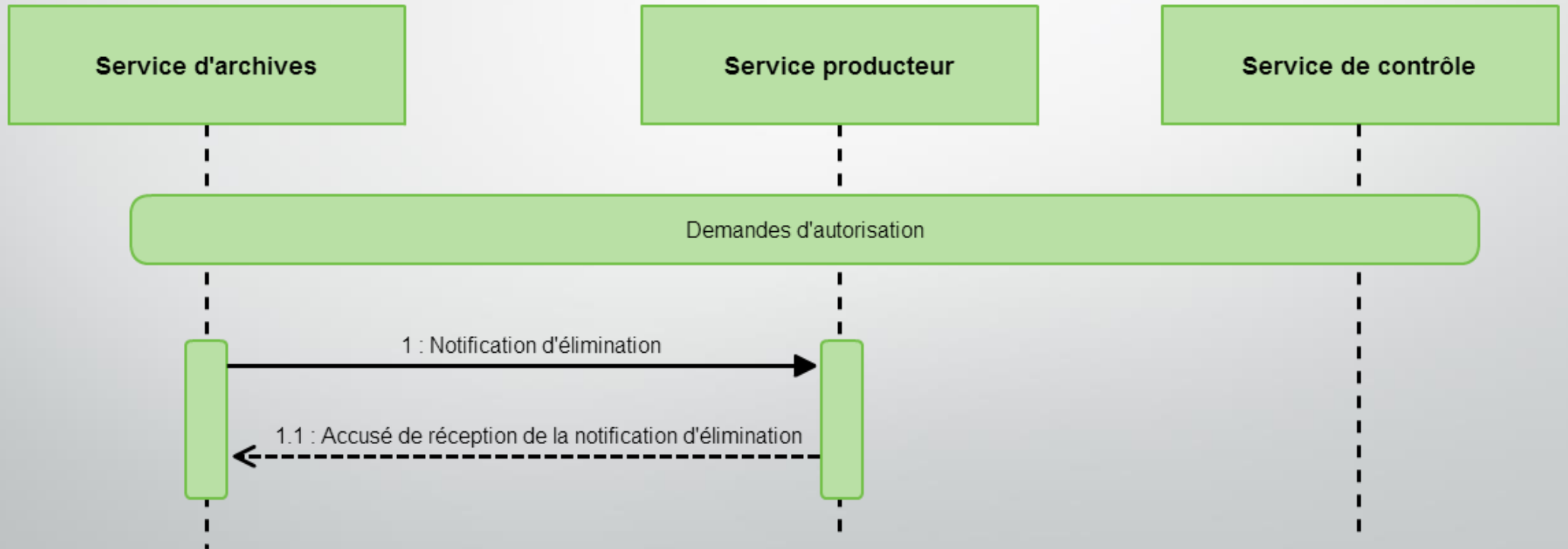
# Revue des transactions

- Scénario de la modification d'archives



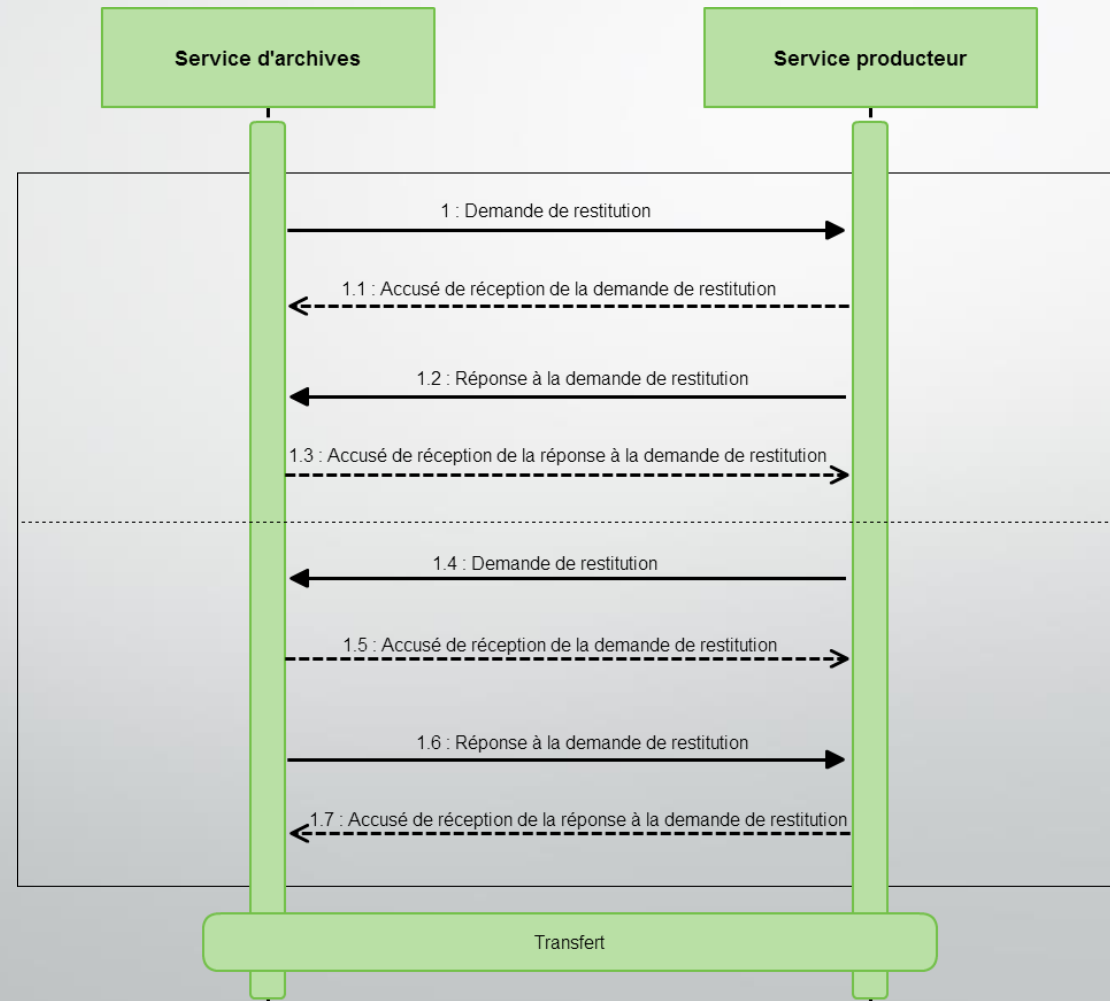
# Revue des transactions

- Scénario de l'élimination d'archives



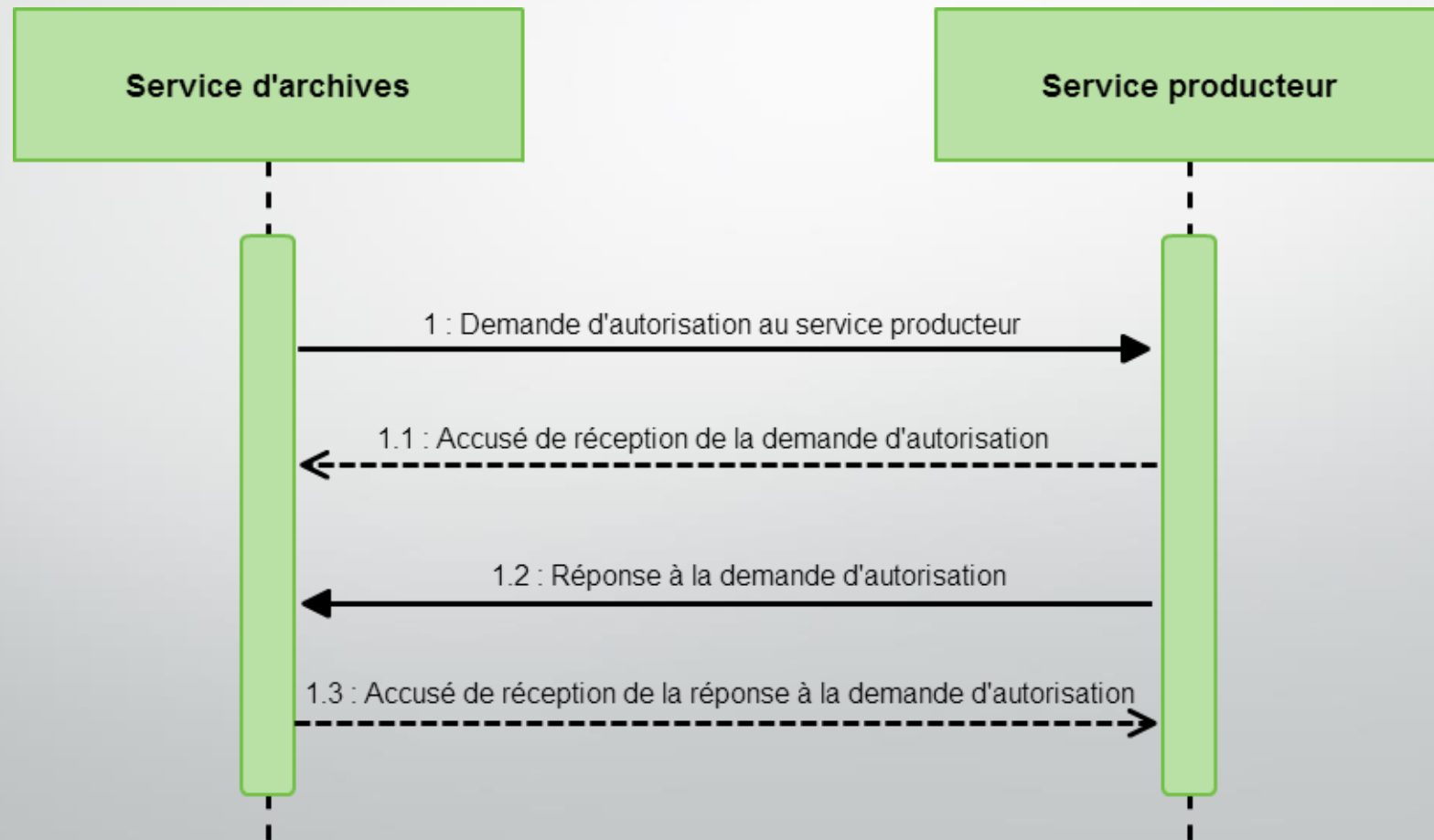
# Revue des transactions

- Scénario de la restitution d'archives



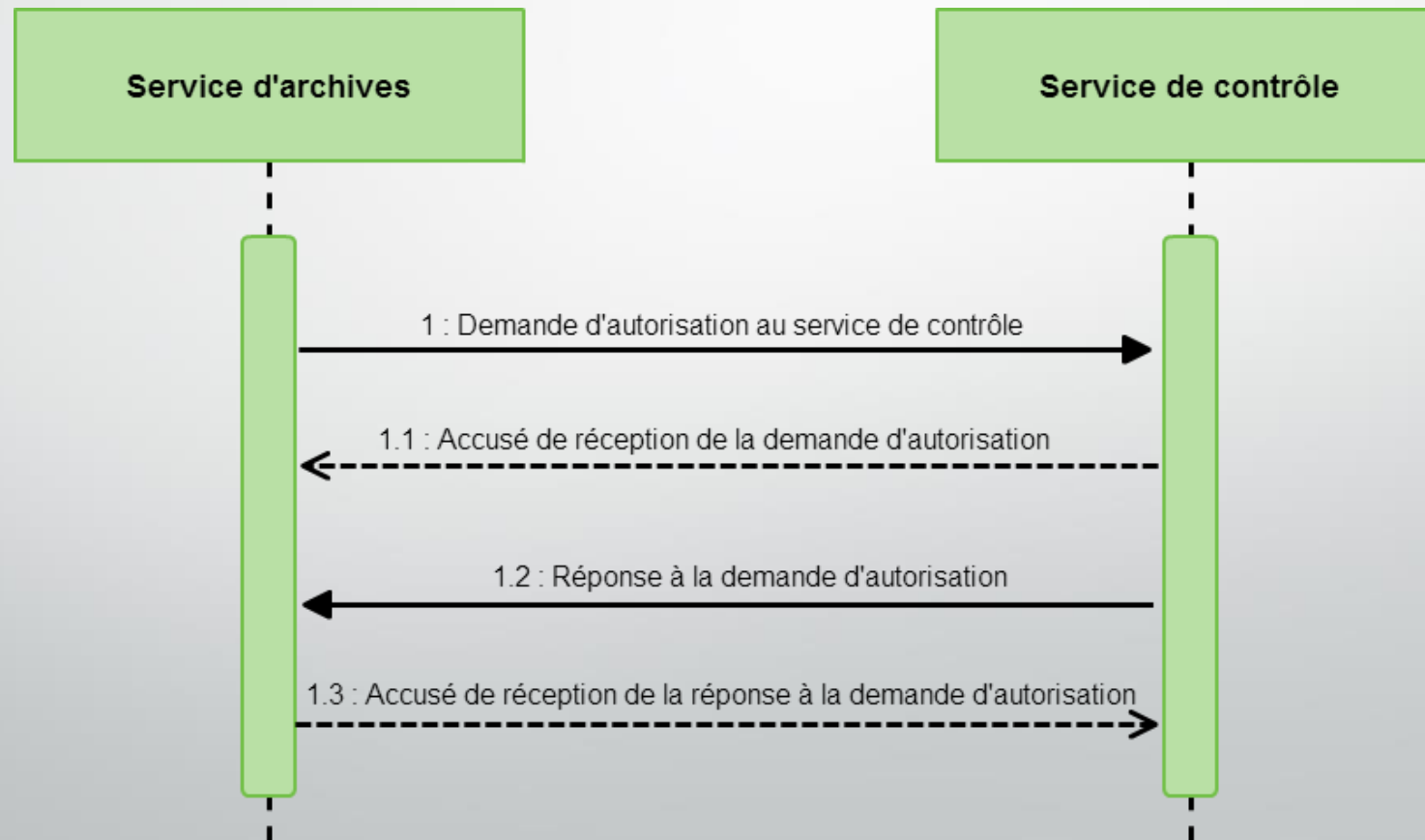
# Revue des transactions

- Scénario de la demande d'autorisation au service producteur

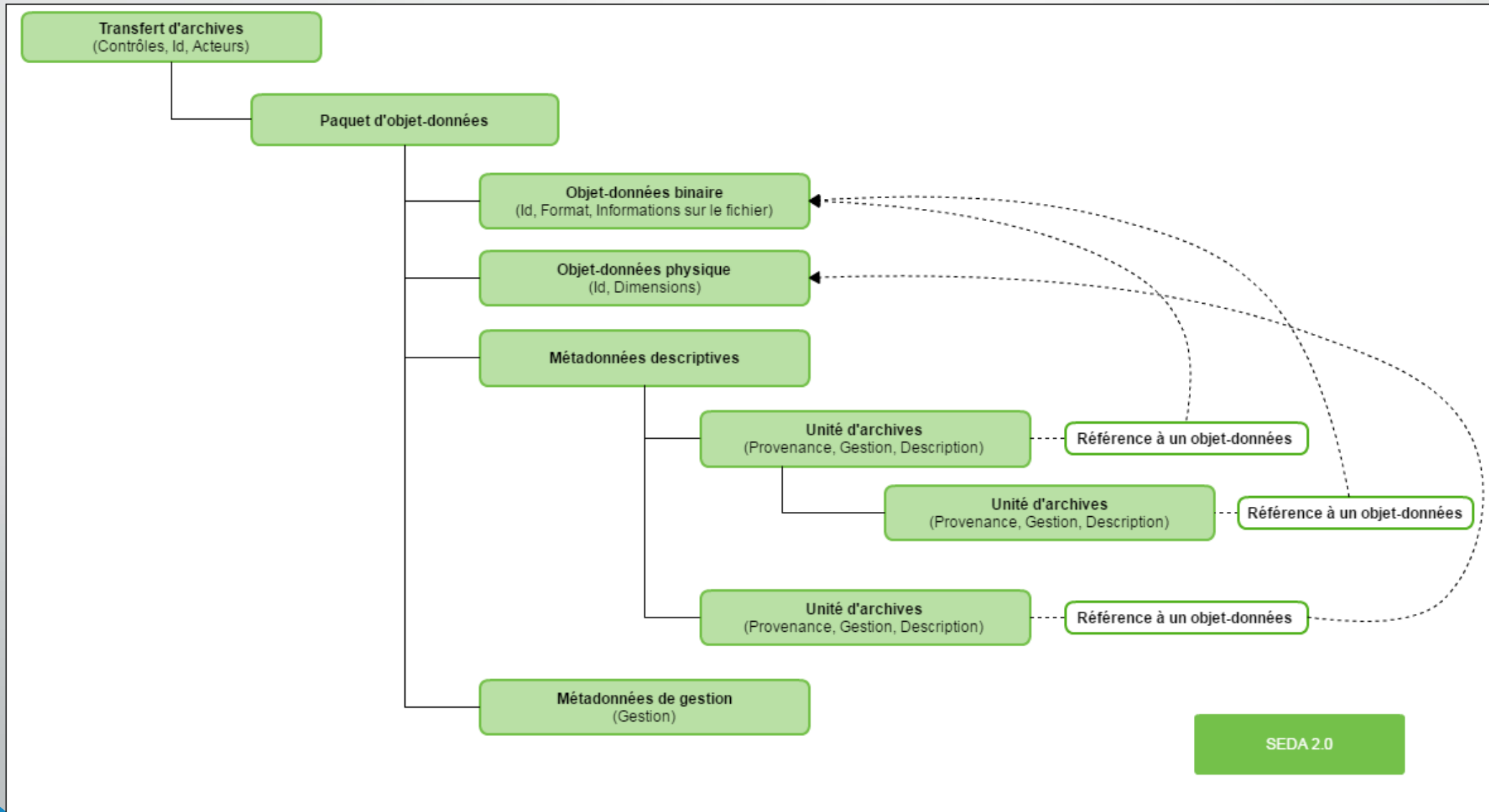


# Revue des transactions

- Scénario de la demande d'autorisation au service de contrôle



# Le transfert en SEDA



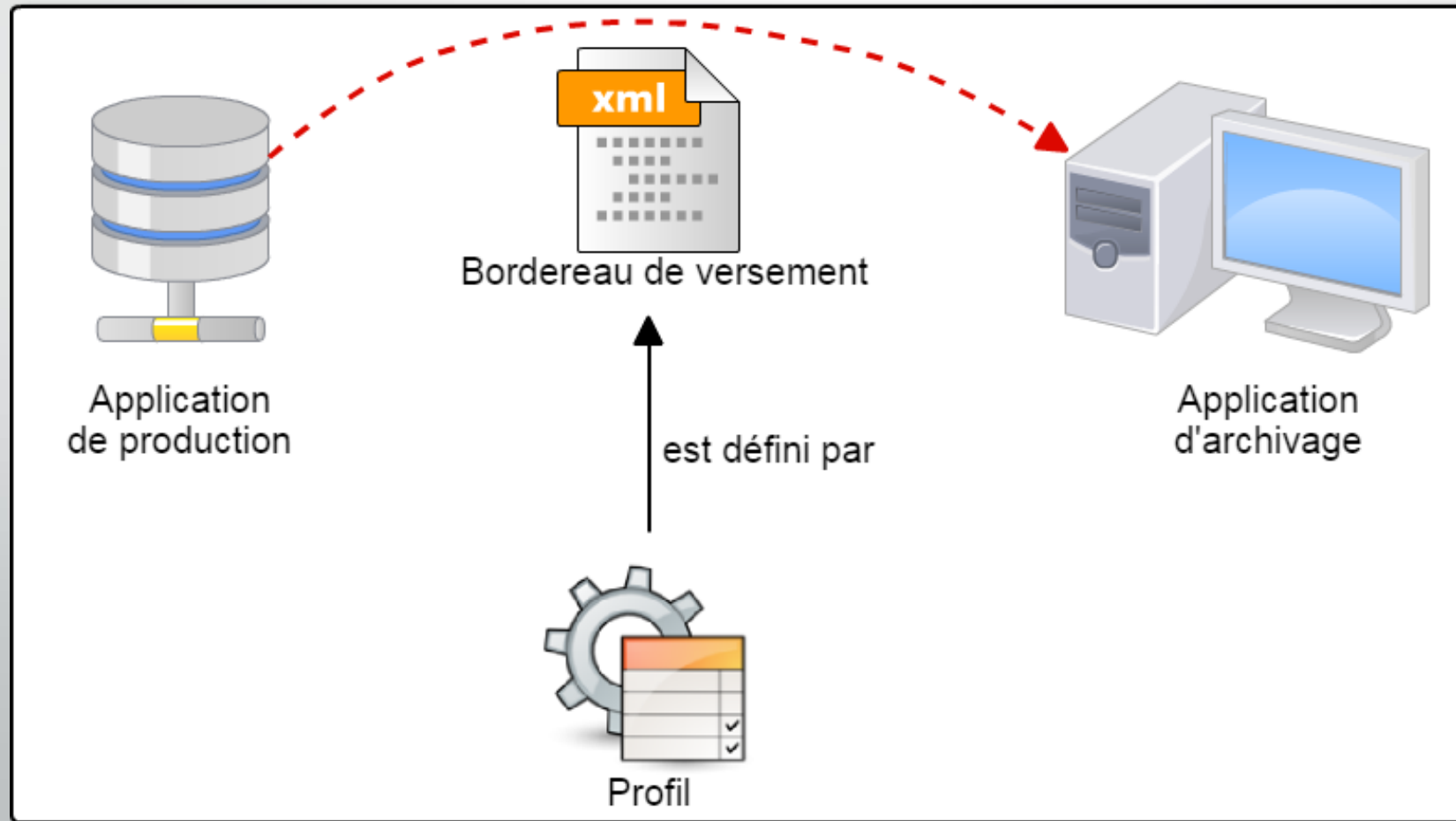




# Les profils d'archivage

# La notion de profil

- Qu'est-ce qu'un profil ?
  - Document qui définit la structure type d'un message de transfert



# Quand élaborer un profil ?

- Il est utile d'élaborer un profil lorsque l'on a affaire à une application de production :
  - dont on sait qu'il faudra archiver régulièrement les données
  - dont les données sont stéréotypées et sérielles, ce qui signifie que les métadonnées pour les qualifier seront toujours les mêmes
- Le profil permet de définir une fois pour toute le modèle des messages de transfert d'une application.

# A qui s'adresse le profil ?

- Document intéressant pour :
  - Les archivistes : sélection des métadonnées et structuration archivistique du bordereau
  - Les services informatiques en charge de l'application
  - L'éditeur de l'application concernée



# **Les outils et la documentation**

# Les outils du SEDA

- Les schémas XML sont récupérables sur le site des Archives de France <http://www.archivesdefrance.culture.gouv.fr/seda/>
- Des feuilles XSLT pour le passage d'une version à une autre du SEDA pour le message de transfert
- Un outil d'édition de profils pour préciser l'utilisation du SEDA dans un contexte métier particulier

# SHERPA

facettes

[mémoriser cette recherche](#)  
[afficher cette sélection](#)

**contient le texte**

**créé par**

admin  
Sibille7

actions - profils de transfert d'archive

[add a SEDAArchiveTransfer](#)

signets

[gérer les signets ▾](#)

## Profils de transfert d'archive

- [Profil AN-Missions](#)
- [Profil AN-Missions](#)
- [Profil AN-Missions \\_ full](#)
- [Profil\\_Claire](#)
- [profil colloque](#)
- [profil de la Matrice](#)
- [profil simplifié](#)
- [simplifié](#)
- [test aout](#)
- [test Gironde 4](#)
- [Test iso Dossier de recrutement d'un agent](#)

## Vocabulaires contrôlés

- [Communicabilité](#)
- [dua](#)
- [Encodages \(extraits du schéma UN/CEFACT\)](#)
- [Formats de fichier \(PRONOM\)](#)
- [Langues \(ISO-639-3\)](#)
- [Niveau de classification \(IGI 1300\)](#)
- [SEDA 2 : Actions](#)
- [SEDA 2 : Niveaux de description](#)
- [SEDA 2 : Sort final](#)
- [SEDA 2 : Types de mot-clé](#)
- [SEDA 2 : Unités de mesure](#)
- [SEDA 2 : Unités de poids](#)
- [Types d'évènement](#)
- [Types MIME](#)

# Les ressources en ligne

The screenshot displays the XML Schema documentation for the `DescriptiveMetadataContentType` complex type. The page is titled "Complex Type DescriptiveMetadataContentType" and provides a detailed overview of the schema's structure and components.

**Complex Type DescriptiveMetadataContentType**

**Namespace:** `http://www.archivesdefrance.culture.gouv.fr/seda/api_v2/`

**Annotations:** Permet de définir les métadonnées de description. Peut être étendu.

**Diagram:** `DescriptiveMetadataContentType`

**Used by:** `ArchivalMetadataContent`

**Model:** `DescriptiveLevel, Title, FilePlanPosition(0..1), System(0..1), OriginatingSystem(0..1), ArchivalAgencyArchiveIdentifier(0..1), OriginatingAgencyArchiveIdentifier(0..1), TransferringAgencyArchiveIdentifier(0..1), Description, CustodialHistory(0..1), Type(0..1), DocumentType(0..1), Language(0..1), DescriptionLanguage(0..1), Status(0..1), Version(0..1), Tag, Keyword, Coverage(0..1), OriginatingAgency(0..1), SubmissionAgency(0..1), AuthorizedAgent(0..1), Writer, Addresser, Recipient, Source(0..1), RelatedObjectReference(0..1), CreatedDate(0..1), TransactionDate(0..1), AcquiredDate(0..1), SentDate(0..1), ReceivedDate(0..1), RegisteredDate(0..1), StartDate(0..1), EndDate(0..1), Event, Signature(0..1), Gps(0..1), ObjectGroupExtensionAbstract`

**Children:** `AcquiredDate, Addresser, ArchivalAgencyArchiveIdentifier, AuthorizedAgent, Coverage, CreatedDate, CustodialHistory, Description, DescriptionLanguage, DescriptionLevel, DocumentType, EndDate, Event, FilePlanPosition, Gps, Keyword, Language, ObjectGroupExtensionAbstract, OriginatingAgency, OriginatingAgencyArchiveIdentifier, OriginatingSystem, ReceivedDate, Recipient, RegisteredDate, RelatedObjectReference, SentDate, Signature, Source, StartDate, Status, SubmissionAgency, System, Tag, Title, TransactionDate, TransferringAgencyArchiveIdentifier, Type, Version, Writer`

**Attributes:**

Attribute	Type	Use	Annotation
<code>restrictionEndDate</code>	<code>xsd:date</code>	optional	Date de la fin de la restriction.
<code>restrictionRuleRef</code>	<code>xsd:IDREF</code>	optional	Permet d'indiquer les restrictions à appliquer sur le nœud. Si rien n'est spécifié, aucune restriction ne s'applique.
<code>restrictionValue</code>	<code>xs:string</code>	optional	Valeur de la restriction.
<code>xlink:href</code>	<code>xlink:hrefType</code>	optional	
<code>xsi:id</code>	<code>xsi:id</code>	optional	See <a href="http://www.w3.org/TR/xml-id/">http://www.w3.org/TR/xml-id/</a> for information about this attribute.

**Source:**

```
<xsd:complexType base="DescriptiveMetadataContentType">
  <xsd:annotation>
    <xsd:documentation>Permet de définir les métadonnées de description. Peut être étendu.</xsd:documentation>
  </xsd:annotation>
  <xsd:sequence>
    <xsd:group base="ObjectGroup"/>
  </xsd:sequence>
  <xsd:attribute name="restrictionRuleRef" type="xsd:IDREF" use="optional"/>
  <xsd:documentation>Permet d'indiquer les restrictions à appliquer sur le nœud. Si rien n'est spécifié, aucune restriction ne s'applique.</xsd:documentation>
  <xsd:attribute name="restrictionValue" type="xs:string" use="optional"/>
  <xsd:documentation>Valeur de la restriction.</xsd:documentation>
  <xsd:attribute name="restrictionEndDate" type="xsd:date" use="optional"/>
  <xsd:documentation>Date de la fin de la restriction.</xsd:documentation>
  <xsd:attributeGroup base="ObjectGroup" use="optional"/>
</xsd:complexType>
```

