

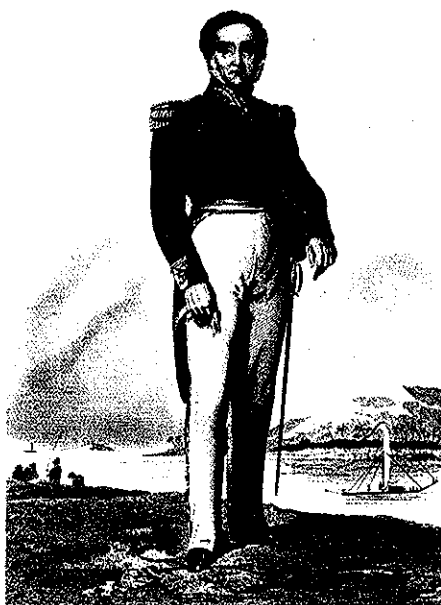
**SERVICE HISTORIQUE DE LA DEFENSE**  
**ARCHIVES CENTRALES DE LA MARINE**

*Inventaire semi-analytique*

**SOUS-SERIE GG<sup>2</sup> – FONDS PRIVÉS**

**VICE-AMIRAL ABEL AUBERT DUPETIT-THOUARS**  
**(1793 – 1864)**

**76 GG<sup>2</sup>**



AMIRAL DUPETIT THOUARS

*Par Françoise RIVIÈRE-CLOS*

*Sous la direction de Erik Le Maresquier*  
*Conservateur des archives centrales de la marine*

**VINCENNES**  
**1979 – numérisé en 2009**

## INTRODUCTION

-----

Abel Aubert Du Petit Thouars né le 7 août 1793 au Château de la Fessardière à Turquant (Maine et Loire) appartient à une ancienne famille<sup>(1)</sup> déjà illustre dans la Marine par les exploits d'Aristide, le héros d'Aboukir (1798). Abel entre dans la Marine en 1804. Sa carrière sous l'Empire passe inaperçue ; il faut le retour de la Monarchie pour que lui soit confié des tâches dignes d'intérêt, la première étant d'aller rétablir l'ordre et la bonne administration de la colonie de Saint Domingue. Puis Abel, Capitaine de Frégate, participe à l'expédition d'Alger en 1827 et se distingue lors de la prise d'Alger en 1830.

En 1836, Abel reçoit le commandement de la frégate la VENUS avec mission de protéger les baleiniers et de croiser dans les mers du Sud. A l'issue de cette mission, Abel est nommé commandant en chef de la station navale des mers du Sud. En juin 1842, il prend pacifiquement possession des îles Marquises et, surtout, se signale et devient célèbre non pas tant par le protectorat français qu'il établit sur l'île de Tahiti (en septembre 1842), mais pour son action solitaire qui le pousse devant les agissements de l'aventurier anglais Printchard à prendre, en 1843, au nom de la France, possession de toutes les îles de la Société. Le gouvernement Guizot désavoue son action, l'opinion publique s'émeut, Abel s'incline, et refuse même l'épée d'honneur offerte au moyen d'une souscription ouverte par le NATIONAL.

.../...

---

(1) Voir arbre généalogique ci-après.

Abel demande alors à être relevé de son commandement dans les mers du Sud. Il est nommé en 1845 préfet maritime à Lorient, élevé au grade de Vice-Amiral en 1846 il devient bientôt membre du Conseil d'Amirauté et grand officier de la Légion d'Honneur. En 1849, il est élu député du Maine-et-Loire. L'arrivée au pouvoir du Prince Louis-Napoléon met fin à sa courte carrière politique. Abel est élu membre libre de l'Académie des Sciences en 1855 et, en 1857, Napoléon III le nomme Grand Croix de la Légion d'Honneur. Abel meurt à Paris le 17 mars 1864, sans descendance. Il avait épousé en 1848, en seconde noce, une amie d'enfance, Mademoiselle de Chambeford.

Contrairement à son neveu, Abel Bergasse du Petit Thouars (1832-1890), ou à son arrière petit neveu, Aristide Bergasse Du Petit Thouars (1872-1932), dont les fonds privés d'archives ont été également inventoriés <sup>(2)</sup>, le présent fonds ne comporte - à quelques exceptions près - aucun document personnel ou ayant trait à la vie privée d'Abel.

Aux dires de ses contemporains, malgré le rôle important qu'il a tenu dans la conquête de l'Algérie, la possession des îles Marquises et le protectorat de Tahiti, Abel semble être resté dans l'ombre, avoir plutôt su attirer le blâme que les éloges, ou, tout au moins dans l'affaire de Tahiti, n'avoir pas été à la hauteur de la situation jusqu'au bout.

Françoise CLOS

Octobre 1979.

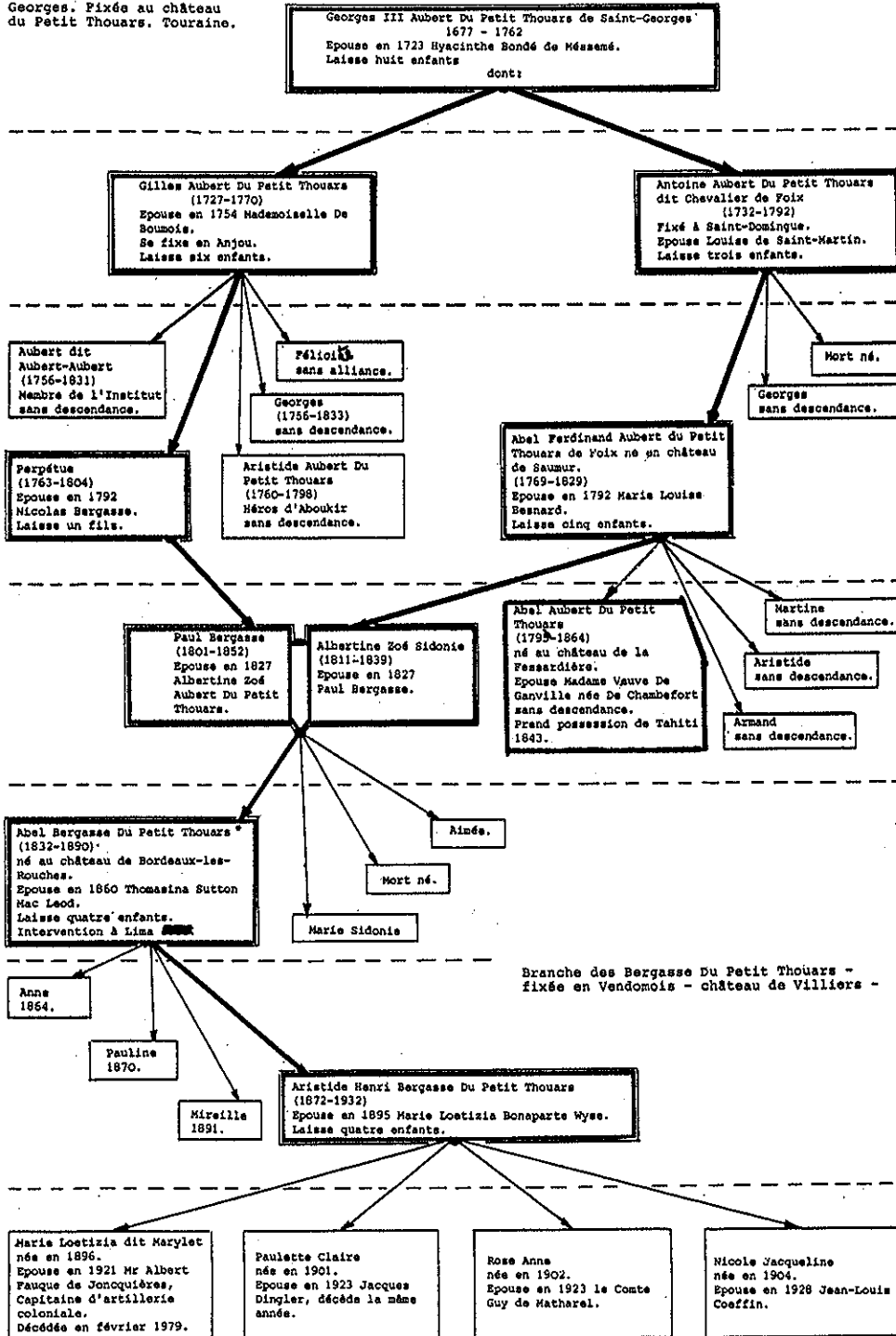
---

(2) Voir inventaires GG2 146 et 145.

**GENEALOGIE DE LA FAMILLE DU PETIT THOUARS**

**DU XVII<sup>e</sup> AU XX<sup>e</sup> SIECLE**

Branche aînée des Aubert  
Du Petit Thouars de Saint  
Georges. Fixée au château  
du Petit Thouars, Touraine.



Branche des Bergasse Du Petit Thouars -  
fixée en Vendomois - château de Villiers -

\* Une ordonnance royale ratifiée en 1852 par le Conseil d'Etat, autorise Abel, Georges, Henri, Nicolas Bergasse à joindre à son nom patronymique celui de sa mère et grand-mère Du Petit Thouars.

Carton 1
----------

Dossier n° 1 : (Années 1816 - 1817 - 1818).

- Une ordonnance du roi nommant Abel commissaire pour aller à Saint Domingue rétablir l'ordre et la bonne administration de la colonie.

- a) Année 1816 : Abel, Commandant du GOELAND à Saint Domingue
  - . correspondance diverse,
  - . lettres de service,
  - . journal de bord du 14 octobre au 14 novembre 1816.
- b) Année 1817 : Instructions pour Abel, Commandant du GOELAND de se joindre à la division de Terre Neuve.
- c) Année 1818 : Instructions pour Abel, Commandant la MIQUELONNAISE stationné à Saint Pierre de Terre Neuve.

Dossier n° 2 : (Années 1819 - 1820 - 1821 - 1822).

- a) Abel Commandant l'avis le JOUBERT coopère avec Monsieur BEAUTEMPS BEAUPRE à la levée des plans et cartes de la côte de France
  - lettres de services,
  - calques et cartes dressées en 1819 sous les ordres de BEAUTEMPS-BEAUPRE,
  - correspondance officielle 1820-1821,
  - notes sur l'officier.
- b) Abel, commandant la goelette la TORCHE 1822.
  - Lettres de service.

Dossier n° 3 : (Années 1823 - 1824 - 1825 - 1826).

- a) Abel, Commandant le brick l'INCONSTANT.
  - carnet, lettres de service, ordres d'appareiller pour Tunis, Bône,
  - surveillance du Port du Livourne - ordre d'appareiller le 19 avril 1823,
  - affaire de la bombarde la NATIVITE reprise aux Espagnols jullets 1823,
  - ordre d'appareiller pour Rio de Janeiro 26 novembre 1823.

.../...

b) Mission de l'INCONSTANT au Brésil.

- Station du Brésil 1824, 1825 et retour à Toulon 1826 -  
Carnet d'observations à bord du brick.

Dossier n° 4 : (Années 1824 - 1825).

Documents et lettres de service se rapportant au brick  
l'INCONSTANT pendant la station du Brésil.

Dossier n° 5 : (Années 1826 - 1827) Abel, Capitaine de Frégate.

- Lettres de services ; Paris, le Havre 1826,
- ordres et lettres de service : Campagne de la Manche 1826,
- mission hydrographique au Havre (juillet 1826 à octobre 1827),
- rapport d'Abel, sur les courants à l'embouchure de la Seine.

Carton 2
----------

Dossier n° 6 : (Années 1828 - 1829) : Le VOLTIGEUR.  
Abel, Commandant le brick le VOLTIGEUR.

- a) devis d'armement et de campagne du brick (1828),
- b) journaux de Marine commencé le 15 janvier 1828 terminé  
le 7 août 1829 (12 cahiers),
- c) journaux des événements historiques : du 7 août au 7 septembre  
1829 devant Alger au  
Blocus,  
du 7 septembre au  
2 octobre 1829 au blocus  
d'Oran.
- d) Correspondance
  - lettres de service (1828),
  - correspondance de service relative à la pêche au corail  
au blocus de Bône en 1829,
  - lettres de service, station et blocus de Bône, pêche du  
corail - station et blocus de Bougie et Oran.

Dossier n° 7 : L'expédition d'Alger.

- Journaux du Capitaine, des Officiers et des élèves, à bord  
du brick le GRIFFON du 19 mars au 1er octobre 1830 (4 cahiers),
- note extraite des archives du Consulat Général de France à  
Alger (27 juillet 1827),

.../...

- correspondance officielle (1929),
- lettres, notes, rapports d'Abel (1827-1830),
- correspondance officielle à bord de l'AMIRAL DUPERRE,
- ordres de détails de l'Armée Navale concernant son ordre de marche au départ de Toulon et le débarquement de Sidi Ferruch,
- doubles de documents concernant l'expédition d'Alger,
- documentation,
- manuscrits,
- rapport sur Alger par le Contre-Amiral DU PETIT THOUARS.
- ouvrages (remis à la Bibliothèque du Service Historique de la Marine)
  - . Atlas avec lithographies d'Alger,
  - . Aperçu de l'Etat d'Alger (1830).

Carton 3
----------

Abel, Commandant le brick le GRIFFON.

Dossier n° 8 : (Année 1830).

- devis d'armement du brick,
- instructions pour naviguer sur la côte occidentale de l'Amérique du Sud,
- documents divers . Manuel d'Artillerie,
  - . Note sur Guayaquil (Equateur).

Dossier n° 9 : (Année 1831).

- tableau de navigation du GRIFFON,
- affaire de Monsieur de la FOREST,
- affaire du Tage.

Dossier n° 10 : (Année 1832).

- lettres et documents de février à décembre 1832,
- enlèvement du navire la POMAREE à l'île de La Harpe.

Dossier n° 11 : (Année 1833).

- lettres et documents de janvier à décembre 1833,
- documents divers groupés ne pouvant être classés par date,
- extrait du journal du navire la DELPHINE dans sa traversée du Havre à Valparaiso,

.../...

- lettres de service à bord du brick années 1832 - 1833,
- lettres diverses 1833.

Dossier n° 12 : (Année 1834) Abel, Commandant le GRIFFON  
jusqu'au 16 mai 1834, puis la corvette la CREOLE.

- lettres du GRIFFON (janvier à mai 1834),
- lettre de la CREOLE (septembre à novembre 1834).

Carton 4
----------

Dossier n° 13 : (Année 1835) Abel, commissaire de Sa Majesté  
le roi des Français en mission à Saint Domingue.

- journal du Capitaine, des Officiers et des Elève à bord de la CREOLE (janvier-février 1835),
- lettres de service de la CREOLE,
- notes sur Saint Domingue,
- la vérité sur les affaires de Tahiti - un mot sur l'affaire d'Haïti en 1825,
- coupure de presse Journal de Commerce (13 septembre 1834),
- duplicatas des connaissements acquittés (années 1831 à 1834)  
Mers du Sud

Dossier n° 14 : (Années 1836 à 1840) Mission de la VENUS,  
Abel, Capitaine de Vaisseau.

- instructions sur la mission, itinéraire et but de l'expédition,
- correspondance du Ministre,
- lettres et documentations diverses.

Dossier n° 15 : (Années 1836 - 1840).

- cartes et plans,
- journal de navigation de décembre 1836 à juin 1839.  
Brest à Teneriffe - Rio de Janeiro - Valparaiso - Lima -  
Iles Sandwich - Petropauloskvi - Californie - San Blas -  
Acapulco - Valparaiso - Lima - Galapagos - Iles Marquises -  
D'O' Taïti - Nouvelle Zélande - Nouvelle Hollande - Brest.

.../....



Dossier n° 16 :

- dossiers divers . Iles Sandwich
  - . O'Tahiti
  - . Australie
- un carnet. Frégate la VENUS : composition de l'équipage signaux et dictionnaire télégraphique à l'usage des armées navales.

Carton 5
----------

Mission de la VENUS.Dossier n° 17 : (Années 1836 - 1839).

- correspondance,
- brouillons d'Abel, relatant le début du voyage de la VENUS ainsi que la traversée des Iles Marquises à Tahiti,
- notes sur les îles Sandwich
  - " " " Marquises
  - " " " Galapagos
  - " la pêche à la baleine.

Dossier n° 18 :

- brouillons et notes pour la relation du voyage de la VENUS (ce travail a été publié),
- sommaire du voyage fait autour du monde par la VENUS (manuscrit),
- témoignage de satisfaction adressé à Abel,
- Liste des ouvrages remis à la bibliothèques du Service Historique de la Marine :
  - . Voyage autour du Monde sur la frégate la VENUS pendant les années 1836-1839, publié par ordre du roi sous les auspices du Ministère de la Marine, par Abel Du Petit Thouars (tomes 1, 2, 3, 7).
  - . Tome 5 : physique par U. De Tesson,
  - . Rapports sur les travaux scientifiques exécutés pendant le voyage de la frégate la VENUS.

Carton 6
----------

Dossier n° 19 : (Années 1836-1839) : Mission de la VENUS (fin)

- pièces justificatives du voyage de circumnavigation exécuté par la frégate.

.../...

- a) - lettres 1 - 2 - 3 - 4 à propos de la Nouvelle Zélande (1838),
  - colonies de la Nouvelle Galles du Sud : revue, extrait de revenu et budget (1839),
- b) - satisfaction à exiger de la Reine de Tahiti, lettre du Ministre,
  - correspondance,
  - notes sur la révolution californienne (novembre 1836)
  - " " les îles de l'archipel dangereux et de la Société,
- c) Divers après le retour de la Frégate.
  - lettres à propos de la Nouvelle Zélande, des îles Sandwich et de Tahiti,
  - éloges adressés à Abel, pour ses travaux scientifiques pendant la campagne,
  - rapport sur l'Océan Pacifique,
  - Abel, nommé membre d'une commission pour la publication des travaux scientifiques (1841).

Dossier n° 20 : La BONITE.

- notes sur les opérations hydrographiques à exécuter dans le voyage de la BONITE par Monsieur BEAUTEMPS-BEAUPRE,
- notes pour la BONITE par Monsieur le Baron HAMELIN,
- notes sur la BONITE par Monsieur DAUSSY (ingénieur hydrographe),
- affaire Nanto bordelaise.

Carton 7

Dossier n° 21 : (Année 1841) Abel, Contre-Amiral, commandant de la station navale de l'Océan Pacifique, met son pavillon sur la REINE BLANCHE.

- lettres du Ministre,
- notes sur les bâtiments qui feront partie de la division de la REINE BLANCHE,
- notes sur les corvettes la TRIOMPHANTE, la BOUSSOLE, et l'EMBUSCADE,
- envoi de la copie d'une lettre de l'évêque de Vilopolis (îles Sandwich),
- mission d'Abel, commandant la station navale du roi dans les Mers du Sud.

.../...

Dossier n° 22 : (Année 1941).

- lettres du Ministre de la Marine et correspondances diverses,
- pétition des Français de Tahiti contre leur Consul et projet de colonisation de la patagonie.

Dossier n° 23 :

## a) Tahiti

- correspondance avec les missions,
- série de lettres émanant des consulats des Etats-Unis et de Grande-Bretagne établis à Tahiti adressés à Abel,

## b) Correspondance des consulats de France, à Tahiti, aux îles Sandwich, en Bolivie, au Pérou, en Amérique Centrale, et à Sydney : adressée à Abel.

- lettres diverses.

## c) projets :

- d'organisation des infirmiers de la Marine,
- de magasin et d'ateliers à établir dans la baie de Waitahu (îles Marquises).

## d) rapports :

- du Capitaine A. MAIRE sur son voyage en centre Amérique à bord du trois mâts la MELANIE,
- de Mosnieur CUGNET sur les îles Marquises.

e) documents divers appartenant à la BOUSSOLE.

## f) décret signé entre le Guatemala et une compagnie belge.

## g) journaux :

- extrait de la Fourmi publié par les missionnaires américains aux îles Sandwich,
- journal de Monsieur CUGNET.

## h) coupures de presse et livrets relatant la restauration du drapeau anglais aux îles Sandwich (1843).

Dossier n° 24 : (Année 1842)

- a) - rapport de Monsieur LAVAUD concernant la pêche à la baleine,
- lettre du Ministère relative au BUCEPHALE,
- lettre au sujet de l'épidémie qui sévit à Guayaquil (Equateur),

- lettres de remerciements des Français et Anglais installés à Tahiti, adressées à Abel,
- troubles en Bolivie : lettre du Ministère sur la conduite à tenir avec le gouvernement bolivien.

b) Correspondance adressée et reçue par Abel au cours de l'année 1842.

Dossier n° 25 : (Année 1843) Abel, nommé gouverneur des établissements français dans l'Océanie et commissaire du roi près la reine des îles de la Société.

- copie des instructions sur le gouvernement et l'administration des établissements français de l'Océanie et du protectorat des îles de la Société;
- correspondance adressée à Abel, commandant en chef de l'escadre des mers du sud ; et état major des bâtiments de la Division et des établissements dans l'Océan Pacifique.
- notice relative à l'expédition du courrier France Amérique du Sud via le canal de Panama.
- O'Tahiti (îles de la Société)
  - . événements à Tahiti dès l'arrivée de la corvette TALBOT (23 février 1843),
  - . gouvernement provisoire,
  - . notice relative à la colonisation d'O'Tahiti (Paris, décembre 1843),
  - . lettre de soutien adressée à la reine Pomaré par une Française parisienne : Madame CAHOURS née CAGNIARD de LATOUR.
- îles Sandwich et Marquises correspondance adressée à Abel.

Dossier n° 26 : (Année 1843)

- Correspondance du Ministre à propos de :
  - . la pêche à la baleine,
  - . des îles Marquises,
  - . du canal de Panama,
  - . souscription volontaire au profit des victimes du tremblement de terre de la Guadeloupe,
  - . des faits survenus à Tahiti en février 1843,
  - . des réclamations du gouvernement anglais à propos des événements survenus à Tahiti,
  - . des îles Sandwich,
  - . des îles Wallis.

.../...

Carton 8
----------

(Années 1842 à 1845).

Dossier n° 27 :

- Correspondance : Gouvernement provisoire de Tahiti, adressée à Abel.

Dossier n° 28 : (Année 1842).

- Correspondance adressée à Abel, Commandant de la THETIS.
- correspondance relative à l'affaire du Pérou : insulte faite au drapeau français à Arica (février 1842).

Dossier n° 29 : La REINE BLANCHE.

- Photographies de dessins de Max RADIGUET pendant la campagne de la frégate en Océanie (1843-1845),
- notes sur les baleines franches variété de baleines noires ou à fanons par Monsieur GUERIN,
- journal de la traversée de Rio de Janeiro à Brest (octobre à décembre 1844),
- correspondance - ordres.

Dossier n° 30 : (Années 1842 - 1843) : Iles Marquises.

- Etablissement de Taïo Hae.
  - . correspondance du Commandant COLLET, commandant l'établissement,
  - . état statistique faisant connaître les travaux exécutés en juin 1842,
  - . rapport général sur les plantations faites dans les jardins de l'Etablissement,
  - . situations, états divers.
- coupure de Presse : La Vie Littéraire (26 septembre 1931) article à propos de l'art ancien des îles Marquises à l'exposition coloniale.

Dossier n° 31 : Séjour du BUCEPHALE dans l'Océanie.

- îles Marquises : événements du Waitahu (février 1842),
- traversée des îles Marquises à Tahiti (1er juin 1842 au 1er avril 1843) récit,
- traversée des îles Marquises à Valparaiso récit de Julien LA FERRIERE.

.../...

Dossier n° 32 : Campagne du gabare BUCEPHELE du  
1er novembre 1843 au 1er avril 1844, dans  
l'Océan Pacifique.

Points principaux du rapport établi par Julien LA FERRIERE

- Reconnaissance des îles Flint et Palmertston,
- ratification de la position de l'île Onou-afou.
- sondes faites en rade de Balade,
- identification du récif sur la cote N.E. de la Nouvelle Calédonie.
- fondation d'un établissement pour la propagation de la foi en Nouvelle Calédonie.

Carton 9
----------

Dossier n° 33 : Tahiti : à propos du blâme d'Abel.

- Poèmes, odes adressés à Abel par un matelot (1843) Auguste L'ALLOURS (manuscrit),
- satires par BARTHELEMY (imprimé 1844),
- coupures de presse sur l'affaire Pritchard,
- correspondance; :
  - . lettres de Paul et Sidonie BERGASSE à leur tante Mademoiselle Félicie DU PETIT THOUARS.

Dossier n° 34 : Groupe S.E. des Marquises.

- a) correspondance du Fort Duquesne et de l'Etablissement de Waitaha adressée à Abel (Années 1842-1843),
- b) registre manuscrit intitulé; : "Voyages aux îles Marquises et à Tahiti" (de 1841 à 1845) par Monsieur CUGNET Capitaine du 1er régiment d'infanterie de Marine,
  - . Points principaux du voyage aux Marquises : arrivée à Nou Kouyva - événements à Tahouata - arrivée de l'Amiral DU PETIT THOUARS - prise de possession de l'île Fatouyava - combat du 17 septembre - arrivée de la BOUSSOLE - tyrannie des baleiniers aux Marquises,
  - . Points principaux du voyage à Tahiti : prise de possession - Pritchard - les taïtiens - les lois du pays - les missionnaires anglais - le gouvernement provisoire de Tahiti,
  - . en annexe un vocabulaire de la langue des îles Marquises.

Dossier n° 35 : (Années 1842 - 1843 - 1844).

- Correspondance de la Légation de France au Pérou.

Dossier n° 36 : (Années 1842 - 1843 - 1844)

- Correspondance du Consul Général du Chili et du Consul de Valparaiso.

Dossier n° 37 : Frégate la REINE BLANCHE.

- tableaux synoptiques renfermant toutes les observations météorologiques du 20 décembre 1841 au 26 décembre 1844,
- mouvements des équipages de la flotte,
- correspondances diverses (1844),
- affaire de la frégate la CHARTE.

Carton 10

Abel nommé Préfet maritime de Lorient en 1845, puis appelé au Conseil d'Amirauté en 1846.

Dossier n° 38 : (Année 1845)

- correspondances ministère de la Marine et diverses.

Dossier n° 39 : (Année 1846)

- Correspondance ministérielle et divers.

Dossier n° 40 : (Année 1847)

- Correspondance ministérielle et divers.

Dossier n° 41 : (Année 1847) : Inspection à Toulon.

Abel Vice-Amiral, Inspecteur Général des Equipages de ligne.

- rapport, ordres laissés,
- note du commandant de la division des Equipages de ligne du Port de Toulon (manuscrit),
- note sur les forts et batteries de la rade de Toulon cédés à la Marine par la Guerre en vertu de l'ordonnance royale du 3 janvier 1843.

.../...

Dossier n° 42 : (Année 1848)

- inspections administratives à Brest et Lorient,
- projet d'organisation des forces navales,
- correspondance du ministère de la Marine.

Dossier n° 43 : (Années 1848 à 1859)

- correspondance ministère de la Marine (1849 à 1856),
- correspondance privée (1846 à 1852) dont une lettre d'Abel adressée à sa soeur Sidonie lui faisant part de son mariage avec Madame Veuve De GANVILLE (1848) (photo de Madame DU PETIT THOUARS),
- carte de commerce avec les pays du Levant (1850),
- notes sur les fonctions consulaires (1850),
- commission d'enquête sur la Marine séance du 27 mars 1850, (manuscrit),
- mémoire sur Tahiti rédigé par Monsieur TOUCHARD négociant établi à Papeete en 1851 (manuscrit),
- mémoire sur le choix d'un lieu de déportation : île Laroche, rédigé par Monsieur de SEMALLE, membre de la Société d'Ethnologie de Paris 1851 (manuscrit),
- armée de la mer, Escadres permanentes (1852),
- mémoire descriptif pour les bassins de radoub flottants (1854),
- revue de l'exposition universelle de 1855,
- quelques observations sur la force maritime actuelle (1857),
- rapport à l'Académie des Sciences par Monsieur le Baron Charles DUPIN (1857) à propos du canal maritime de Suez,
- extrait du Moniteur universel du mardi 25 janvier 1859, rubrique d'Académie des Sciences : article du V.A. PETIT THOUARS intitulé "observations faites aux îles Galapagos",
- essai de tactique navale proposé par le V.A. DU PETIT THOUARS.

Carton 11
-----------

Dossier n° 44 : documents personnels d'Abel.

- acte de naissance d'Abel (1893),
- portraits d'Abel,

.../...



- notices biographiques,
- état des services à la mer,
- oraison funèbre (acrostiche),
- mémoire au Roi, en son Conseil des ministres.

Dossier n° 45 : l'Expédition d'Alger (1830).

- notes rédigées par Aristide BERGASSE DU PETIT THOUARS en 1930.

Dossier n° 46 : le centenaire de la conquête d'Alger.

- coupures de Presse.

Dossier n° 47 : l'Exposition coloniale (1930).

- Documentation :
  - . revue des deux mondes 1er novembre 1929 (3 ex.),
  - . bulletin Société de Géographie d'Alger et de l'Afrique du Nord 1928 (2 ex.),
  - . bulletin de propagande et d'organisation du quatrième centenaire du bastion de France 1930 (4 ex.),
  - . Société des Lettres, Sciences et Arts du Saumurois 1930.